



(6 months for pH probe)

Probe cable lengths:  
2 meters / 6.5 feet

## Inhoudsopgave pagina

Kenmerken	2
Bluelab pH Meter	2
Inleiding	3
Klaarmaken voor gebruik	3
Kalibratie	4
De pH-waarde meten	6
Batterijen vervangen	6
Reiniging en onderhoud	7
De pH-probe bevochtigen	8
Bluelab pH Meter opbergen	8
Foutmeldingen	9
Technische specificaties	9
Problemen en oplossingen	10
De Bluelab pH Probe vervangen	11
Verzorging Bluelab pH-probe	11
Bluelab beperkte garantie	12
Contactgegevens	13

## Kenmerken

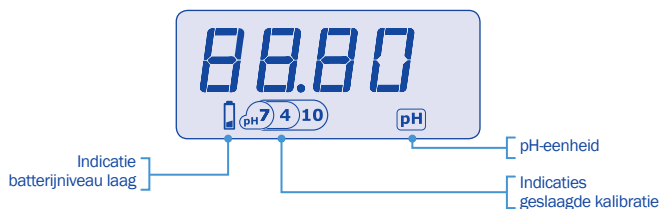
Lichtgewicht en draagbaar	Indicaties boven meetbereik en onder meetbereik
Grote gemakkelijk leesbare displays	2 x AAA-alkalibatterijen inbegrepen
Eenvoudige pH-kalibratie door middel van toets	Automatische uitschakelfunctie
Indicatie geslaagde pH-kalibratie	Indicatie batterijniveau laag
Vervangbare pH-probe met dubbele junctie inbegrepen	

## Bluelab pH Meter



### Beschermcap van pH-probe

De punt van de pH-probe mag niet uitdrogen. Plaats de beschermcap na elk gebruik terug op de pH-probe. Zorg dat de dop voldoende Bluelab pH Probe KCl Storage Solution (Bluelab KCl-bewaarmiddelstof voor pH-probes) bevat om de probe-punt te bedekken.



**Zorg altijd dat de punt van de pH-probe vochtig is**  
om permanente schade te voorkomen

## 1.0 Inleiding

De Bluelab pH-meter bevat twee toetsen: 'calibrate' ('kalibreren')-toets en inschakeltoets. De inschakeltoets moet kortstondig worden ingedrukt en na circa één seconde worden losgelaten. De 'calibrate' (kalibreren)-toets moet langdurig worden ingedrukt: houd hem gedurende minstens drie seconden ingedrukt en laat los wanneer het display begint te knipperen.

### De pH-meter in- en uitschakelen

- 1 Bij kortstondig indrukken van de inschakeltoets wordt de pH-meter ingeschakeld. De pH-meter wordt na circa vier minuten automatisch uitgeschakeld indien geen toetsen worden aangeraakt. Als de pH-meter uitvalt voordat de meting wordt uitgevoerd, dient u de inschakeltoets kortstondig in te drukken om de pH-meter weer in te schakelen.

## 2.0 Klaarmaken voor gebruik

De volgende taken moeten worden uitgevoerd voordat de Bluelab pH-meter voor het eerst wordt gebruikt.

### 1 De batterijen plaatsen.

Zie vak 5.0.

### 2 De pH-probe aansluiten

Sluit de pH-probe aan op de pH-meter door de BNC-aansluitstukken op de juiste manier te verbinden. Zet stevig vast door op de connector van de pH-probe te drukken en één kwartdraai te draaien.



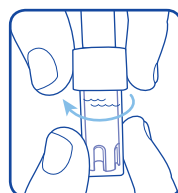
De pH-probe aansluiten

### 3 Verwijder de beschermcap

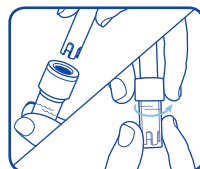
Verwijder de beschermcap van de pH-probe door de bovenkant van de dop vast te houden en de onderkant voorzichtig één draai rechtsom te draaien. Schuif de beschermcap nu langzaam van de pH-probe. Verwijder de onderkant van de dop NIET helemaal van de bovenkant van de dop.

*OPGELET: Voeg, wanneer de pH-probe niet in gebruik is, voldoende Bluelab pH Probe KCl Storage Solution aan de beschermcap toe zodat de probe-punt bedekt is. Plaats de beschermcap er dan terug op en berg de probe veilig op.*

Gebruik **GEEN** OO- (Omgekeerde Osmose), gedistilleerd of gedeïoniseerd water. Zuiver water wijzigt de chemie in de referentie, waardoor de probe niet meer werkt.



Beschermcap van pH-probe verwijderen



Zorg dat de probe-punt in de beschermcap met KCl-bewaarlösing bedekt is

### 4 De pH kalibreren

Kalibreer de pH-meter volgens de instructies in vak 3.0 van deze handleiding.

Dit moet gebeuren voordat de pH-meter voor het eerst wordt gebruikt.

Zie vak 3.0 voor de kalibratiestappen



### 3.0 Kalibratie

Voor een nauwkeurige eerste meting is een pH-kalibratie vereist.

**Voor precieze pH-metingen moet de pH-probe worden schoongemaakt en weer gekalibreerd wanneer:**

- De meting niet overeenkomt met de verwachte waarde.
- De batterijen zijn verwijderd of vervangen.
- De indicaties voor pH-kalibratie zijn verdwenen.
- De pH-probe door een nieuwe is vervangen of afgekoppeld van de pH-meter.

Wanneer de pH na een eerste gebruik wordt gekalibreerd moet de pH-probe worden gereinigd. Zie de pH-probe reinigen in vak 6.0. De pH-probe hoeft niet te worden gereinigd voor de eerste kalibratie.

**Voor de beste pH-kalibratie**

**De precisie van de pH-metingen is afhankelijk van de precisie en ouderdom van de gebruikte kalibratieoplossingen en tevens van het gebruik en de netheid van de punt van de pH-probe.**

- Zorg ervoor dat de probe gereinigd is en spoel hem tussen kalibratieoplossingen af met zuiver water om de pH-oplossingen zo weinig mogelijk te vervuilen.
- Gebruik alleen niet-vervuilde oplossingen.
- Kalibreer de pH op dezelfde temperatuur als de te meten oplossing.
- Kalibreer de pH-probe STEEDS met pH 7.0 dan pH 4.0 of pH 10.0.

**De pH-kalibratie bestaat erin de pH-probe-punt te reinigen en dan te kalibreren in TWEE OPLOSSINGEN.**

Gebruik kalibratievloeistoffen voor pH 7.0 en pH 4.0 bij een verwachte pH-meting van minder dan 7.0.

Gebruik kalibratievloeistoffen voor pH 7.0 en pH 10.0 bij een verwachte pH-meting van meer dan 7.0.

Volg de onderstaande instructies voor pH-kalibratie van de pH-meter.

**Opslag en gebruik van kalibratievloeistoffen**

- Plaats het deksel na gebruik altijd terug op de fles om verdamping en bijgevolg het onbruikbaar worden van de oplossing te voorkomen.
- Koel bewaren.
- NIET rechtstreeks in de fles meten. Giet een kleine hoeveelheid over in een schone container die u na gebruik wegwerpt.
- Nooit water aan oplossingen toevoegen.

*De precisie van de pH-metingen is afhankelijk van de precisie en ouderdom van de gebruikte kalibratieoplossingen en tevens van het gebruik en de netheid van de punt van de pH-probe.*



## 3.0 Kalibratie – vervolg

### De pH kalibreren

#### 1 Reinig de punt van de pH-probe.

Zie vak 6.0 (de pH-probe moet niet worden gereinigd voordat hij voor het eerst wordt gebruikt).

#### 2 pH 7.0-kalibratie

a) Schakel de pH-meter in. Spoel de punt van de pH-probe grondig in schoon water, schud overtollig water eraf en plaats hem in een pH 7.0-kalibratievloeistof. Wacht minstens 1 minuut of langer indien nodig totdat de meting zich op een constante waarde stabiliseert.

b) Druk langdurig op de 'calibrate' (kalibreren)-toets. Laat de toets los wanneer CAL op het display verschijnt.

pH 7-indicatie verschijnt om een geslaagde pH 7-kalibratie aan te duiden.



De pH 4-indicatie knippert nu om aan te duiden dat een kalibratie pH 4.0 of pH 10.0 nu nodig is.



c) Als tijdens het kalibratieproces de melding Err verschijnt, zie vak 9.

d) De pH-meter moet op twee punten worden gekalibreerd. Als de pH-meter na een uur niet is gekalibreerd met een tweede kalibratiepunt verdwijnen de kalibratie-indicaties en komt de pH-meter terug in een niet-gekalibreerde status. Kalibratie is vereist.

#### 3 pH 4.0/10.0 kalibratie

a) Spoel de punt van de pH-probe grondig af in schoon water, schud overtollig water eraf en plaats de pH-probe dan in een kalibratieoplossing voor pH 4.0 of pH 10.0.

b) Wacht minstens 1 minuut totdat de meting zich op een constante waarde stabiliseert.

c) Houd de 'pH/calibrate'-toets ('pH/kalibreren'-toets) langdurig ingedrukt. Laat de toets los wanneer CAL op het display verschijnt.

Op het display verschijnt pH7/pH4



of pH7/pH10

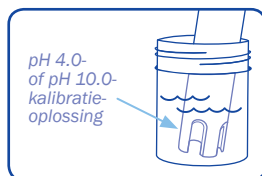
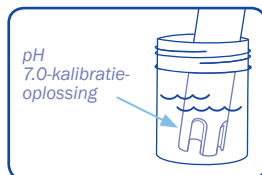
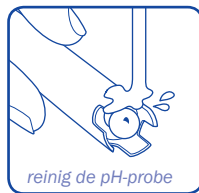


d) De pH-meter is nu gekalibreerd en klaar voor gebruik.

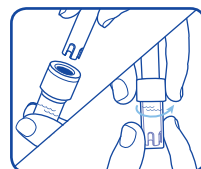
e) Na 30 dagen verdwijnen de kalibratie-indicaties als teken dat een kalibratie nodig is.

#### 4 De pH-probe opbergen

Voeg voldoende Bluelab pH Probe KCl Storage Solution aan de beschermdop van de probe toe om de punt van de pH-probe volledig onder te dompelen. Plaats de beschermdop op de probe.



#### Geslaagde kalibratie pH7 en pH4



Zorg dat de probe-punt in de beschermdop met KCl-bewaarloesstof bedekt is

## 4.0 De pH-waarde meten

### pH meten

- 1 Druk op de inschakeltoets om de pH-meter in te schakelen.
- 2 Haal de bescherm dop van de pH-probe en plaats de pH-probe in de oplossing.
- 3 Wacht 1-2 minuten of langer totdat de meting zich op een constante waarde stabiliseert. De gemeten pH verschijnt op het display.
- 4 Als de vloeistof die u meet buiten het meetbereik van de pH-meter ligt, wordt 'Ur' (onder meetbereik) of 'Or' (over meetbereik) weergegeven.
- 5 Berg de pH-probe op tussen metingen. Zie vak 8.0.

*OPMERKING: Spoel bij het meten van meer dan één oplossing de punt van de pH-probe tussen verschillende oplossingen grondig af in schoon water om kruisbesmetting te voorkomen.*

## 5.0 Batterijen vervangen



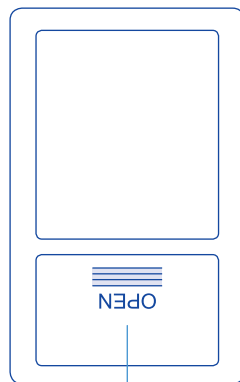
*De batterijen in de Bluelab pH-meter worden vervangen wanneer de indicatie voor batterijniveau laag op het display verschijnt.*

*De indicatie van batterijniveau laag blijft actief en de Bluelab pH-meter blijft functioneren totdat de batterijen leeg zijn of worden vervangen.*

- 1 Open het batterijvak door het dekseltje achteraan naar beneden te schuiven en plaats er 2 x AAA-batterijen in zoals afgebeeld op de batterijhouder. Schuif het dekseltje terug.  
OPMERKING: Alkalibatterijen worden aanbevolen.

- 2 **OPMERKING: Controleer de batterijen minstens om de zes maanden op tekenen van achteruitgang, roest of zwelling.**

Bij tekenen van achteruitgang dienen de contacten van de batterijhouder te worden gereinigd en de batterijen vervangen.



**Batterijdeksel**

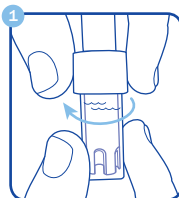
## 6.0 De Bluelab pH Probe reinigen

Voor nauwkeurige metingen moet de punt van de pH-probe na elk gebruik worden afgespoeld in water en gereinigd vóór kalibratie zoals hieronder aangegeven.

De beschermkap moet na elke reinigingsbeurt weer worden aangebracht. Voeg steeds voldoende Bluelab pH Probe KCl Storage Solution toe om de probe-punt te bedekken.

**1 Verwijder de beschermkap van de pH-probe.**

Houd de bovenkant van de beschermkap vast, draai de dop los en verwijder hem dan.

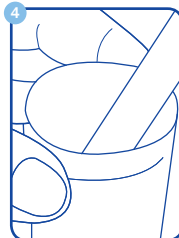


**2 Spoel de punt van de pH-probe af onder schoon stromend water.**

Gebruik nooit OO- (Omgekeerde Osmose), gedistilleerd of gedeïoniseerd water.

**3 Vul een kleine plastic container met schoon stromend water.**

Voeg wat Bluelab pH Probe Cleaner (Bluelab-reinigingsmiddel voor pH-probes) of zacht detergent (vloeibaar afwasmiddel) toe.



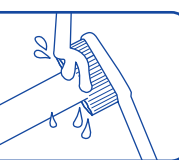
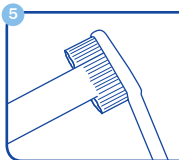
**4 Roer voorzichtig met de probe-punt in het mengsel.**

Zorg ervoor dat de probe niet tegen de zijkant van de container stoot om de probe niet te beschadigen.

Spoel overvloedig af onder schoon stromend water om alle sporen van het afwasmiddelmengsel te verwijderen.

**5 Als van de probe-punt zware vervuiling moet worden verwijderd:**

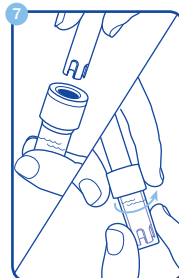
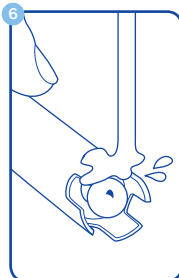
Borstel voorzichtig rond het glasgedeelte met enkele druppels Bluelab pH Probe Cleaner of een zacht detergent (vloeibaar afwasmiddel) en een zachte tandenborstel.



**6 Spoel overvloedig af onder schoon stromend water om alle sporen van het afwasmiddelmengsel te verwijderen.**

**7 Kalibreer de pH-probe na het reinigen, zie vak 3.0**

Berg de pH-probe na kalibratie op in de beschermkap, en zorg ervoor dat er voldoende KCl bewaarvloeistof in zit om de probe-punt te bedekken.



## 7.0 De pH-probe bevochtigen

Bevochtig de pH-probe in *Bluelab pH Probe KCl Storage Solution* indien:

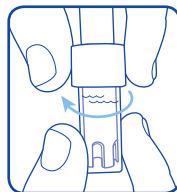
- de probe-punt niet steeds in KCl-bewaarloeistof werd opgeslagen, om de afleesreactiesnelheid te verbeteren.
- de probe-punt per ongeluk is uitgedroogd.

Gebruik nooit OO- (Omgekeerde Osmose), gedeïoniseerd of gedistilleerd water.

Zuiver water wijzigt de chemie in de referentie, waardoor de probe niet meer werkt.

- 1 **Draai de beschermdop los en verwijder hem dan.**

Zet de pH-probe rechtop in een plastic container.



- 2 **Reinig de punt van de pH-probe.**

Zorg dat de punt van de pH-probe schoon is voordat u hem bevochtigt. Zie vak 6.0 voor instructies.



- 3 **Voeg voldoende Bluelab pH Probe KCl Storage Solution toe aan een plastic container om de punt van de pH-probe onder te dompelen.**

- 4 **Laat gedurende minstens 24 uur weken.**

Kalibreer de pH-probe steeds na bevochtiging om de nauwkeurigheid te verzekeren, zie vak 3.0.



Bluelab pH Probe KCl Storage Solution

## 8.0 Bluelab pH Meter opbergen

- 1 **Berg de pH-meter koel, droog en net op wanneer hij niet wordt gebruikt.**

- 2 **Niet in direct zonlicht leggen.**

Houd de pH-meter uit direct zonlicht om onherstelbare schade aan het LCD-display te voorkomen.

- 3 **De pH-meter is niet waterdicht maar wel bestand tegen occasionele waterspatten.**

Wrijf de pH-meter zo snel mogelijk droog als er toch waterspatten op zijn terechtgekomen.

- 4 **De batterijen moeten uit de pH-meter worden gehaald als deze langdurig wordt opgeborgen.**

- 5 **Verwijder de pH-probe als de pH-meter langer dan twee à drie weken niet wordt gebruikt en controleer regelmatig of de punt van de pH-probe niet is uitgedroogd.**

*Wanneer de pH-probe wordt opgeborgen moet de punt ervan vochtig worden gehouden.*

Voeg, om de pH-probe klaar te maken voor opslag, voldoende Bluelab pH Probe KCl Storage Solution aan de beschermdop toe zodat de probe-punt bedekt is. Plaats de beschermdop dan terug op de probe en berg deze veilig op. Gebruik GEEN OO- (Omgekeerde Osmose), gedistilleerd of gedeïoniseerd water. Zuiver water wijzigt de chemie in de referentie, waardoor de probe niet meer werkt.



## 9.0 Foutmeldingen

**Een foutmelding verschijnt alleen na het mislukken van een pH-kalibratie.**

*'Err' verschijnt gedurende enkele seconden waarna de vorige meting weer op het display verschijnt. De indicaties van geslaagde kalibratie verdwijnen. De Bluelab pH-meter bevindt zich in een niet-gekalibreerde status, daarom moet hij weer worden gekalibreerd. Zie hieronder oorzaken van Foutmeldingen.*

### Mogelijke oorzaken van een 'Err'-melding:

- Kalibratieoplossing vervuild
- Verkeerde oplossingen gebruikt
- pH-probe vervuild
- pH probe niet goed vastgemaakt
- pH-probe versleten of beschadigd
- Voer EERST een kalibratie voor pH 7.0 uit, dan voor pH 4.0/10.0

## 10.0 Technische specificaties

	pH
Meetbereik	0.0 - 14.0 pH
Resolutie	0.1 pH
Nauwkeurigheid (bij 25 °C/77 °F)	±0.1 pH
Calibration	Tweepuntskalibratie pH 7.0 en pH 4.0 of pH 10.0
Kalibratie	Niet van toepassing
Temperatuurcompensatie	0 - 50 °C 32 - 122 °F
Stroombron	2 x AAA-alkalibatterijen

## 11.0 Problemen en oplossingen

Probleem	Reden	Verhelping
pH-meting onnauwkeurig	Vervuilde pH-probe / glasgedeelte niet schoon.	De pH-probe reinigen (zie vak 6.0) en dan kalibreren.
	Hoesje vervuild, verstopt of droog.	Bevochtig de probe gedurende 24 uur in KCl-bewaarloeistof, zie vak 7.0. Geen eiwitten of oliën meten met dit toestel. Toestel vervangen.
	pH-kalibratie verkeerd.	Controleer of de kalibratie-oplossingen nauwkeurig zijn. Vervang ze in geval van twijfel. Wacht langer totdat de metingen gestabiliseerd zijn alvorens op een constante waarde te kalibreren.
	pH-kalibratie onbetrouwbaar.	Kalibreer de pH-probe (zie vak 3.0).
	pH-probe beschadigd of oud.	Vervang de pH-probe.
pH-meting verandert niet van oplossing tot oplossing	Gebroken glazen bol, buis of connector.	Controleer de pH-probe op schade. Vervang de pH-probe.
 Indicatie batterijniveau laag	Batterijspanning te laag voor betrouwbare meting.	Vervang de batterijen. GEEN oplaadbare batterijen gebruiken.
Geen weergave	Batterijen leeg of verkeerd geplaatst.	Controleer of batterijen correct geplaatst zijn. Vervang ze indien nodig.
Op het display verschijnt 'Err'	Probleem met pH-kalibratie.	Zie beschrijving van foutmeldingen in vak 9.0 van dit document.
Or Ur wanneer in pH-modus	pH boven meetbereik. pH onder meetbereik.	Oplossing > 14.0 pH. Oplossing < 0.0 pH. Controleer de aansluiting van de pH-probe. De pH-probe kan defect zijn. De pH-meter kan binnenin nat zijn.

## Vervanging Bluelab pH-probe

De Bluelab pH-probe is het enige onderdeel van de Bluelab pH-meter dat ooit vervangen moet worden.

**pH-probes gaan niet eeuwig mee.  
Ze verouderen door normaal gebruik en raken uiteindelijk defect.**

Lees de meegeleverde instructies om uw pH-probe een lange levensduur te garanderen.

*Wanneer uw Bluelab pH-probe aan vervanging toe is kunt u bij uw leverancier gewoon een nieuw exemplaar bestellen!*



## Verzorging Bluelab-probe - pH

**Het instrument is maar zo nauwkeurig als de probe schoon is!**

**Het reinigen van de probe is een van de belangrijkste taken van de bezitter en gebruiker van een Bluelab-meter, monitor of controller.**

Als de probe verontreinigd (vuil) is, wordt daardoor de nauwkeurigheid van de meetwaarde aangetast.



### Bluelab Probe Care Kit - pH contains:

- |   |   |
|---|---|
| › Probe care instructions   | › Bluelab pH Probe Cleaner                  |
| › 3 x plastic cups  | › Toothbrush (pH probe cleaning instrument) |
| › 20ml single-use Bluelab Solution Sachets, 2 each of: pH 7.0 & pH 4.0, KCl |   |

## Bluelab pH Probe KCl Storage Solution

**De perfecte vloeistof voor het bewaren en bevochtigen van uw Bluelab pH-producten.**

**De Bluelab pH Probe KCl Storage Solution is ontworpen om de reactietijd van Bluelab pH-pennen en pH-probes te verbeteren en hun een maximale levensduur te verzekeren.**

Gebruik voor de beste resultaten de KCl-vloeistof om de pH-pen/probe na gebruik op te bergen en bevochtig deze maandelijks.

*De instructies staan op het flesetiket.*



### Gebruik Bluelab pH Probe KCl Storage Solution bij:

- |                             |                                |
|-----------------------------|--------------------------------|
| › Bluelab pH Pen            | › Bluelab pH Probes            |
| › Bluelab pH-pen voor grond | › Bluelab pH-probes voor grond |

## Bluelab® limited warranty

Bluelab® Corporation Limited (Bluelab) provides a warranty on its products (Bluelab® pH Meter) under the following terms and conditions:



### How Long Does Coverage Last?

Bluelab® warrants the Bluelab® pH Meter (Product) for a period of 60-months from date of purchase by original purchaser or consumer. Proof of purchase, to Bluelab's sole satisfaction, is required for the warranty to be effective (store sales receipt for Product showing model number, payment and date of purchase). This warranty is non-transferable and terminates if the original purchaser/consumer sells or transfers the Product a third party.

### What is Covered?

Bluelab® warrants the Product against defects in material and workmanship when used in a normal manner, in accordance with Bluelab® instruction manuals. If Bluelab® is provided with valid proof of purchase (as defined above) and determines the Product is defective, Bluelab® may, in its sole discretion either (a) repair the Product with new or refurbished parts, or (b) replace the Product with a new or refurbished Product.

Any part or Product that is replaced by Bluelab® shall become its property. Further, if a replacement part or Product is no longer available or is no longer being manufactured, Bluelab® may at its sole discretion replace it with a functionally-equivalent replacement part or product, as an accommodation in full satisfaction of the warranty.

### What is NOT covered?

This warranty does not apply to equipment, component or part that was not manufactured or sold by Bluelab®, and shall be void if any such item is installed on a Product. Further, this warranty does not apply to replacement of items subject to normal use, wear and tear and expressly excludes:

- Cosmetic damage such as stains, scratches and dents
- Damage due to accident, improper use, negligence, neglect and careless operation or handling of Product not in accordance with Bluelab® instruction manuals, or failure to maintain or care for Product as recommended by Bluelab®
- Damage caused by use of parts not assembled/installed as per Bluelab® instructions
- Damage caused by use of parts or accessories not produced or recommended by Bluelab®
- Damage due to transportation or shipment of Product
- Product repaired or altered by parties other than Bluelab® or its authorised agents
- Product with defaced, missing or illegible serial numbers
- Products not purchased from Bluelab® or a Bluelab®-authorised distributor or reseller.

### How Do You Get Service?

To begin a warranty claim you must return the Product to the point of purchase with valid proof of purchase (as defined above). In California, you can also return the Product to any Bluelab-authorised distributor or reseller, with valid proof of purchase.

### Limitation of Liability & Acknowledgments

TO THE MAXIMUM EXTENT PERMITTED BY LAW, THIS WARRANTY AND THE REMEDIES SET OUT ABOVE ARE EXCLUSIVE AND IN LIEU OF ALL OTHER WARRANTIES, GUARANTEES AND REMEDIES (ORAL OR WRITTEN, EXPRESS OR IMPLIED).

EXCEPT AS PROVIDED IN THIS WARRANTY AND TO THE MAXIMUM EXTENT PERMITTED BY LAW, BLUELAB IS NOT RESPONSIBLE FOR SPECIAL, INCIDENTAL OR CONSEQUENTIAL LOSS OR DAMAGES, OR ANY OTHER LOSS OR DAMAGES RESULTING FROM SALE OR USE OF THE PRODUCT, OR BREACH OF WARRANTY, HOWEVER CAUSED, INCLUDING DAMAGES FOR LOST PROFITS, PERSONAL INJURY OR PROPERTY DAMAGE.

IT IS UNDERSTOOD AND AGREED BY CONSUMER UPON PURCHASE OF A PRODUCT THAT, EXCEPT AS STATED IN THIS WARRANTY, BLUELAB IS NOT MAKING AND HAS NOT MADE ANY EXPRESS OR IMPLIED WARRANTY OR OTHER REPRESENTATION REGARDING THE PRODUCT, AND DISCLAIMS ANY WARRANTY OF MERCHANTABILITY OR FITNESS FOR A PARTICULAR PURPOSE TO THE EXTENT PERMITTED BY LAW. ANY WARRANTIES WHICH ARE IMPOSED BY LAW AND CANNOT BE DISCLAIMED ARE HEREBY LIMITED IN DURATION TO THE PERIOD AND REMEDIES PROVIDED IN THIS WARRANTY.

SOME JURISDICTIONS (STATES OR COUNTRIES) DO NOT ALLOW EXCLUSION OR LIMITATION FOR INCIDENTAL OR CONSEQUENTIAL DAMAGES, OR LIMITATION ON HOW LONG AN IMPLIED WARRANTY LASTS, SO THE ABOVE LIMITATION OR EXCLUSION MAY NOT BE APPLICABLE.

IF ANY PROVISION OF THIS WARRANTY IS JUDGED TO BE ILLEGAL, INVALID OR UNENFORCEABLE, THE REMAINING PROVISIONS OF THE WARRANTY SHALL REMAIN IN FULL FORCE AND EFFECT.

### Governing Law; Authority

This warranty is governed by the laws of the state of country where Product is purchased, without regard to its choice of law principles. Except as allowed by law, Bluelab® does not limit or exclude other rights a consumer may have with regard to the Product. No Bluelab® distributor, employee or agent is authorised to modify, extend or otherwise change the terms of this warranty.

**Register your guarantee online at [bluelab.com](http://bluelab.com)**



## guarantee.

The Bluelab® pH Meter™ comes with a 5 year limited written guarantee. Proof of purchase required.

---



## lets talk.

If you need assistance or advice - we're here to help you.

North America Ph: **909 599 1940** NZ Ph: **+64 7 578 0849**

Fax: **+64 7 578 0847**

Email: **support@bluelab.com**

---



## get online.

Looking for specifications or technical advice?

Visit us online at **bluelab.com** or **facebook.com/getbluelab**

---



## post.

**Bluelab® Corporation Limited**

8 Whiore Avenue, Tauriko Business Estate

Tauranga 3110, New Zealand

---



Instruction Manual Dutch (Nederlands) METPH\_V02\_220916

© Copyright 2011, all rights reserved, Bluelab® Corporation Limited